

КОНЦЕПТУАЛЬНЫЕ ОСНОВЫ УПРАВЛЕНИЯ СОЦИАЛЬНО-ЭКОНОМИЧЕСКИМИ СИСТЕМАМИ С УЧЕТОМ ПРИРОДНО-КЛИМАТИЧЕСКИХ ФАКТОРОВ

Ходаков В.Е., Соколова Н.А.

Херсонский национальный технический университет

Для социально-экономических систем регионального типа, функционирующих в неблагоприятных приближенных к критическим природно-климатических условиях, необходимо согласованное целенаправленное государственное антикризисное управление. Использование в комплексе соответствующих механизмов и инструментов антикризисного государственного управления обеспечивает сохранение управляемости социально-экономической системой.

Ключевые слова: *социальноэкономические системы, природно-климатические условия.*

Введение. Одним из интересных и важных классов сложных систем являются социально-экономические системы, к которым могут быть отнесены территории, регионы, области, страны.

Функционирование таких социально-экономических систем (СЭС), в качестве которых выступают страны, регионы Восточной Европы с менее благоприятными природно-климатическими факторами (ПКФ), чем в западной Европе, объясняет их функционирование в более сложных внешних условиях с более высоким уровнем риска, приближенным к условиям кризисов. Для таких СЭС необходимо согласованное, целенаправленное государственные антикризисное управление.

Сейчас развитие антикризисного управления набирает все большие темпы. Если первые публикации были только зарубежных ученых, то в настоящее время появляются и отечественные публикации [1].

Антикризисное управление – это управление, нацеленное на оперативное выявление признаков кризисного состояния и создания соответствующих механизмов своевременного их преодоления с целью обеспечения функционирования и развития СЭС. Антикризисное управление объединяет принципы целенаправленности, эффективности, гибкости, оперативности, рациональности и представляет систему управленческих мероприятий по диагностике, предупреждению, нейтрализации и преодолению кризисных явлений [2]

Некоторые авторы [3] утверждают, что почти любое управление может быть представлено как антикризисное, то есть построено на учете риска и опасности кризисных ситуаций.

Антикризисное управление обеспечивает предвидение опасности кризиса, стабилизацию неустойчивых состояний и сохранение управляемости социально-экономическими системами.

Причины кризисов на уровне управления данного класса СЭС могут быть классифицированы на два класса: связанные с циклическими потребностями модернизации и реструктуризации СЭС, а также неблагоприятным влиянием внешней среды, ПКФ. Специфичной особенностью функционирования СЭС Восточной Европы является объединение на региональном уровне управления экономических, экологических, природно-климатических и социальных кризисных явлений.

Постановка задачи. Основной задачей данного исследования является изложение и систематизация основных факторов и условий, определяющих способности и характерные черты управления социально-экономическими системами, функционирующими в условиях неблагоприятных, приближенных к критическим, природно-климатическим условиям.

Основное содержание. Выделим основные черты антикризисного управления [2, 3]:

- предварительная диагностика возникновения кризисных ситуаций;
- гибкость и адаптивность;
- склонность к усилению неформализованного управления, а также мотивации, энтузиазма, терпения, уверенности;
- диверсификация управления, поиск наиболее приемлемых типологических признаков эффективного управления в сложных ситуациях;
- снижение централизма для обеспечения своевременного ситуационного реагирования на возникающие проблемы;
- усиление интеграционных процессов, позволяющих концентрировать внимание и более эффективно использовать имеющийся потенциал;
- необходимость предварительной разработки процедур и планов действий на случаи, приравняемые к кризисным.

Главной целью антикризисного управления является обеспечение и сохранение устойчивости развития и функционирования СЭС при любых природно-климатических, социальных и экологических изменениях, т.е. сохранения управляемости СЭС, и, как следствие, сохранение или повышение устойчивости экономики и качества жизни населения (рис. 1).

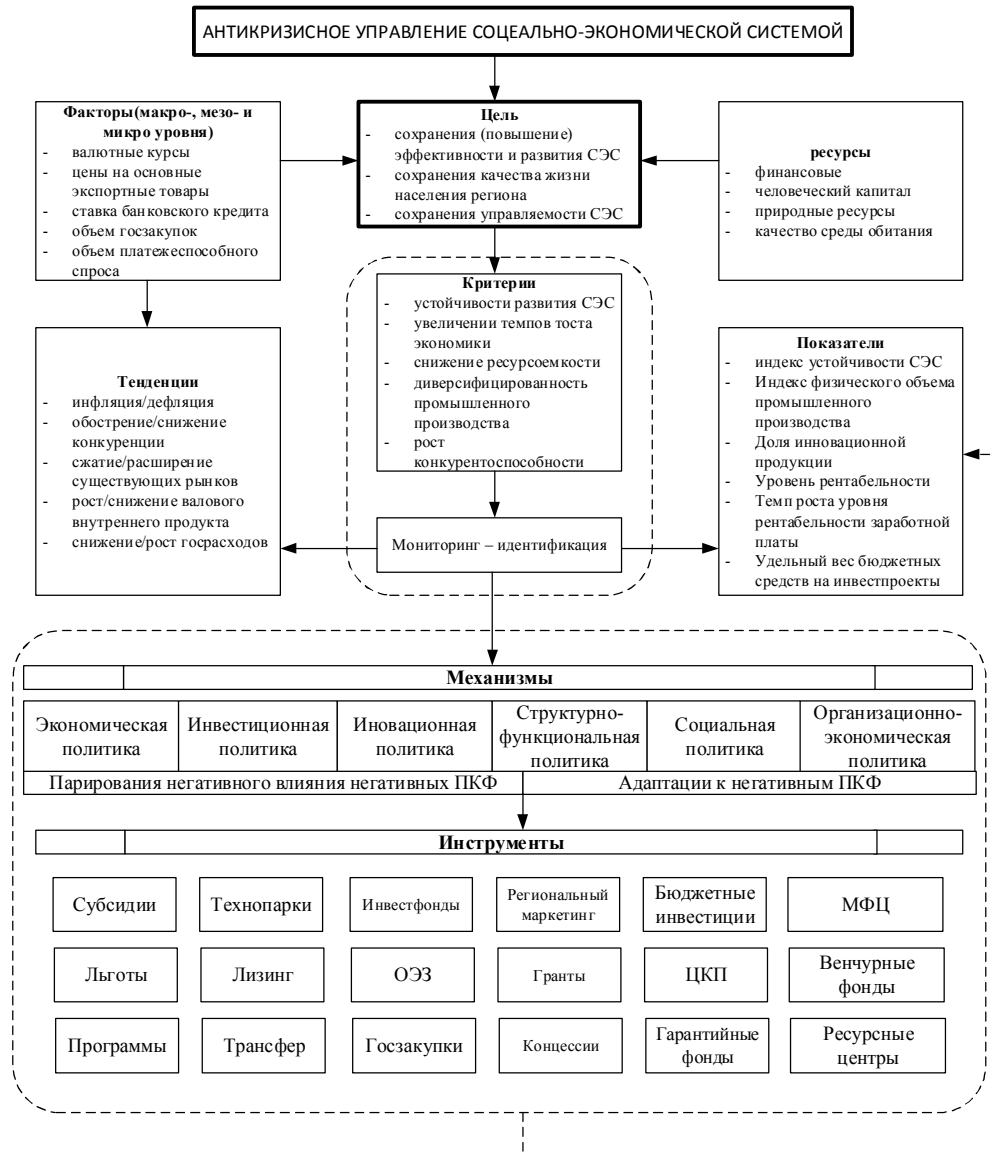


Рисунок 1 – Антикризисное управление СЭС (регионов)

Основное в антикризисном управлении – быстрая реакция на изменения в поведении СЭС, в связи с изменениями ПКФ и внешней среды на основе предварительно разработанных прогнозов, альтернативных вариантов анализа и развития ситуации.

В процессе антикризисного управления используются в основном те управленческие инструменты, которые дают возможность устранить осложнения в поведении СЭС. Важным в антикризисном управлении системой, связанном с влиянием негативных ПКФ, является формирование подготовленного кадрового потенциала путем отбора, подготовки и переподготовки квалифицированных специалистов, которые способны принимать нестандартные, рискованные антикризисные решения, быть устойчивыми к стрессовым ситуациям, возникающим в условиях кризиса и негативных ПКФ, и использования средств мотивации (стимулирования), направленных на стимулирование и решение кризисных проблем.

Процесс антикризисного управления должен обеспечивать целенаправленность, последовательность, своевременность и полноту принятия решений и может быть представлен состоящим из ряда этапов:

1 этап – разработка плана действий, формирование информационной базы, необходимой для разработки антикризисной программы;

2 этап – диагностика и прогнозирование кризисной ситуации, оценка параметров кризиса: экспресс-анализ отклонения параметров от нормы; выявление причин и прогнозирование возможных вариантов развития кризиса, масштаба убытков, оценка факторов, которые влияют на развитие кризисных ситуаций; создание обратной связи для изучения причин и последствий развития кризиса;

3 этап – проработка версий и гипотез о направлениях учёта и смягчения кризисного состояния, вызванного факторами ПКФ: уточнение и углубление реалистичности планов преодоления кризисной ситуации; совершенствование подходов к рассмотрению проблем и принятию управленческих решений; аргументация альтернативных вариантов планов учёта и смягчения кризиса и предвидения риска каждого из них;

4 этап – уточнение антикризисной модели управления, проработка методов стимулирования и мотивации персонала: оптимизация инновационных процессов в случае разрушения действующей системы управления СЭС; проектирование и создание более эффективной системы управления; проработка и использование методов стимулирования и мотивации.

5 этап – мониторинг внешних и внутренних факторов, которые влияют на экономико-экологическое состояние СЭС.

Главной задачей антикризисного управления СЭС, является обеспечение сбалансированного устойчивого функционирования и развития, в результате своевременного реагирования на изменения, вызванные ПКФ и внешней средой посредством использования антикризисных инструментов.

Антикризисные мероприятия можно подразделить на стратегические и тактические.

Стратегические заключаются в анализе и оценке состояния СЭС, изучении производственного, природно-климатического и природно-ресурсного потенциала, разработки региональных программ, политики доходов, инноваций, стратегии, общей концепции оздоровления. Тактические – в определении своевременного состояния доходов, убытков, выявлении резервов, привлечении кредитных мероприятий в структурных изменениях экономики СЭС и т.п.

В зависимости от этапа развития кризиса можно выделить два вида антикризисного управления: превентивный и кризисный, в соответствии с которыми возможна реализация разных по своим функциональным назначениям и содержаниям этапов антикризисного управления, а именно: превентивного и кризисного.

Государственное антикризисное управление предоставляется механизмами адаптации к негативными ПКФ, механизмами парирования отрицательных проявлений ПКФ, механизмами антикризисного управления в областях экономической, инвестиционной, инновационной, социальной, организационной политики и инструментами: субсидии, гранты, льготное налогообложение, дотации, субвенции, талоны, выпуск альтернатив государственной денежной единицы и многое другое (рис. 1) [1, 4, 5].

В распоряжении государственных органов управления находится огромный арсенал, прямых и косвенных методов регулирования, создающих область возможных или допустимых решений. Границы, формируемые при прямых формах управления, являются жесткими и однозначно определенными, их нарушение влечет за собой административное и правовое наказания, но не подразумевает однозначного следования им, хотя зачастую, ущерб либо потери, образующиеся в результате нарушения, несоизмеримо больше по сравнению с получаемой выгодой. При косвенном управлении границы весьма условны и их наличие определяется условиями системы поощрений и мотиваций. Эффективность косвенных методов со временем падает (премирование, как метод косвенного управления, эффективен до определенного этапа, пока усилия, прилагаемые для получения премии, соизмеримы с получаемым результатом).

При принятии решений управления в социально-экономических и производственных системах, функционирующих в условиях негативных ПКФ, и в следствии этого порождающих кризисные явления, необходимо использовать механизмы и технологии, характерные для антикризисного государственного управления (рис. 2).

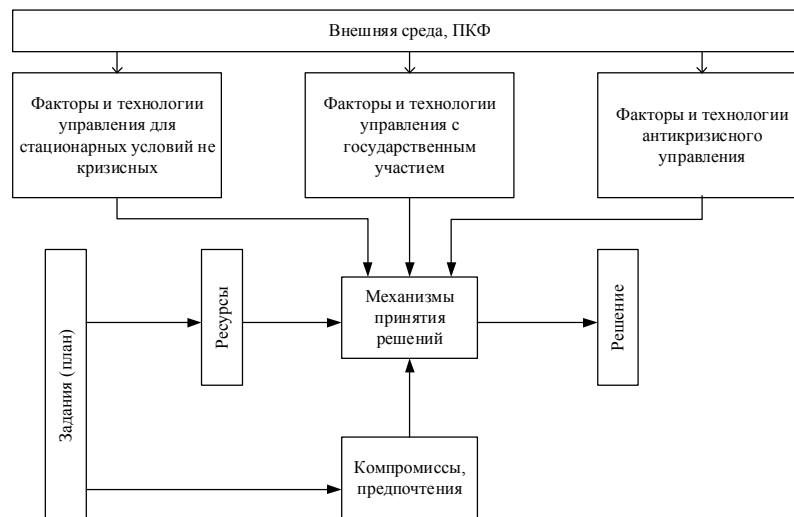


Рисунок 2 – Механизм принятия решений в СЭС

Используемые методы, инструменты и средства государственного антикризисного управления могут быть охарактеризованы как поддерживающие, так и ограничительные. Они и способствуют смягчению последствий негативных процессов, вследствие воздействия природно-климатических факторов, или предотвращению негативных и поддержке позитивных процессов. Поэтому задача выбора отдельного регулирующего метода (способа) или комбинации методов (способов) является чрезвычайно важной и, в то же время достаточно сложной, и зависит от состояния уровня развития СЭС и уровня воздействия ПКФ. Очевидно, что для этих целей целесообразно использовать комплексные многокритериальные модели оценки состояния и уровня развития СЭС.

Для реализации антикризисного управления СЭС необходимо определить интегральные показатели: индикаторы, оценивающие уровень подверженности кризисным явлениям, и специальные средства и механизмы принятия решений по выводу системы из кризисных ситуаций или по предупреждению появлений кризисных ситуаций (рис. 3).

Индикаторы определяются как параметры границ, в пределах которых может и должна проходить бескризисная траектория управления системой.

Индикаторы имеют предельные пороговые (минимальные и максимальные) уровни значений.

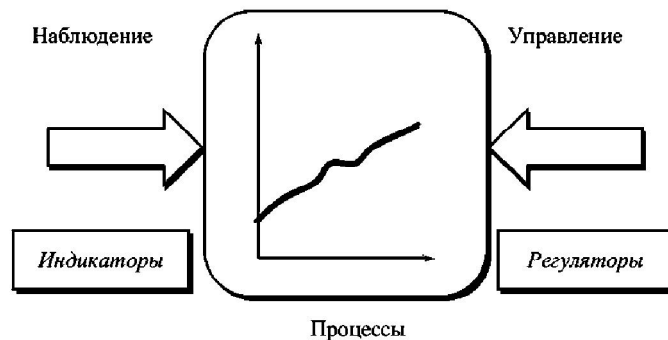


Рисунок 3 – Схема антикризисного управления социально-экономической системой

Особое место занимает определение и использование пороговых значений индикаторов, призванных сигнализировать о приближении кризисных состояний системы и необходимости принятия решения, т.е. включения регуляторов:

- индикаторы «тревоги» – подготовки;
- индикаторы «предкризисного состояния»;
- индикаторы «кризиса» и т.д.

Действие индикатора определяется не только количественными характеристиками, важно, чтобы индикатор был инструментальным, т.е. для него существовали бы регуляторы прямого воздействия на объект управления. Индикаторы основаны на показателях, характеризующих динамику функционирования и развития СЭС и ее состояние устойчивости.

Собственно процесс управления СЭС может быть основан (рис. 4) на мониторинге факторных показателей, их анализе (диагностировании) с учетом влияния на устойчивость развития системы и предсказуемость кризисов, прогнозе возможных изменений регуляторов и состояния устойчивости, оценки альтернативных вариантов и сценариев решений, построении планов действий по управлению системой и их последующей коррекции в процессе реализации стратегии антикризисного управления.



Рисунок 4 – Представления процесса антикризисного управления СЭС

Решение задачи мониторинга показателей и индикаторов связано с определением на основе первичной информации параметров границ индикаторов, в пределах которых управление системой может обеспечивать устойчивое ее развитие, и отслеживанием оценочных значений индикаторов. Если определено пороговое значение индикатора, его приближение служит сигналом «тревоги» или «кризисного состояния». Особенность решения этой задачи состоит в большом числе показателей, каждый из которых наблюдается в разрезе иерархически построенной системы показателей и требует упорядочения по временной шкале.

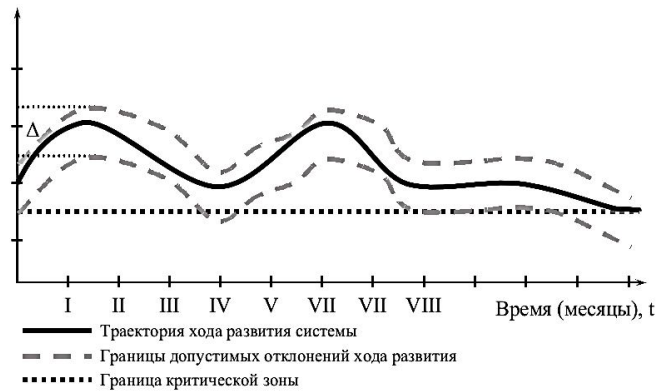


Рисунок 5 – Траєкторія ходу розвитку системи

Решение задачи диагностирования связано с постановкой «диагноза» кризисного состояния системы – СЭС на основе данных, полученных в результате мониторинга, выделения факторов, влияющих на ход траектории управления, и нахождения регуляторов прямого воздействия, непосредственно влияющих на траекторию управления в целом.



Рисунок 6 – Обобщенная структурная схема системы управления СЭС

Сложность решения задачи диагностирования заключается в том, что наблюдение за состоянием системы производится косвенно, получаемые данные часто искажены либо содержат много «шумов», применение регуляторов имеет выраженный эффект «запаздывания». Задача прогнозирования состоит в определении круга воздействующих на прогнозируемые показатели или индикаторы факторов (регуляторов) и возможные траектории хода управления при принятии тех или иных решений. Основой для решения задачи прогнозирования являются сценарии, варьированием параметров которых можно оценивать возможный ход траектории. В рамках излагаемого подхода пределы изменения параметров ограничены пределами допустимых отклонений (рис. 5).

Система управления социально-экономической системой (СЭС) обобщенно состоит из четырех подсистем-модулей (рис. 6): модуль А, модуль В, модуль С, модуль D.

Выводы. Для социально-экономических систем регионального типа, функционирующих в неблагоприятных природно-климатических условиях, необходимо согласованное целенаправленное государственное антикризисное управление. Сформулированы концептуальные основы управления социально-экономическими системами, предполагающие использование в комплексе соответствующих механизмов и инструментов антикризисного государственного управления обеспечивает сохранения управляемости СЭС.

СПИСОК ИСПОЛЬЗОВАННОЙ ЛИТЕРАТУРЫ

1. Ходаков В. Е. Природно-климатические факторы и развитие социально-экономических систем : монография / В. Е. Ходаков, Н. А. Соколова, В. В. Крючковский – Херсон : Гринь Д.С., 2015. – 344 с.
2. Антикризисное управление / Под ред. Э.С. Минаева, В.П. Панагушина. – М. : Приор, 1998. – 432 с.
3. Пушкарь А. И. Антикризисное управление: стратегии, модели, механизмы / А. И. Пушкарь, А. Н. Тридед, А. Л. Колос – Харьков : ХДЕУ, 2001. – 452 с.
4. Антонова Н .Б. Государственное регулирование экономики : учебн. / Н. Б. Антонова – М. : Академия управления при Президенте Республики Беларусь, 2002. – 775 с.
5. Государственное регулирование экономики : учебн. пособ. / Т. Г. Морозова, Ю. М. Дурдыев, В. Ф. Тихонов – М. : Юнити-Дана, 2002. – 255 с.

REFERENCES

1. Khodakov V. E. Prirodno-klimaticheskie faktorih i razvitie socialjno-ehkonomicheskikh sistem : monografiya / V. E. Khodakov, N. A. Sokolova, V. V. Kryuchkovskiyj – Kherson : Grinj D.S., 2015. – 344 s.
2. Antikrizisnoe upravlenie / Pod red. Eh. S. Minaeva, V. P. Panagushina. – M. : Prior, 1998. – 432 s.
3. Pushkarj A. I. Antikrizisnoe upravlenie: strategii, modeli, mekhanizmih / A. I. Pushkarj, A. N. Trided, A. L. Kolos – Kharjkov : KhDEU, 2001. – 452 s.
4. Antonova N .B. Gosudarstvennoe regulirovanie ehkonomiki : uchebn. / N. B. Antonova – M. : Akademiya upravleniya pri Prezidente Respubliki Belarusj, 2002. – 775 s.
5. Gosudarstvennoe regulirovanie ehkonomiki : uchebn. posob. / T. G. Morozova, Yu. M. Durdihev, V. F. Tikhonov – M. : Yuniti-Dana, 2002. – 255 s.

Ходаков В.Є., Соколова Н.А. КОНЦЕПТУАЛЬНІ ЗАСАДИ УПРАВЛІННЯ СОЦІАЛЬНО-ЕКОНОМІЧНИМИ СИСТЕМАМИ З УРАХУВАННЯМ ПРИРОДНО-КЛІМАТИЧНИХ ФАКТОРІВ
Для соціально-економічних систем регіонального типу, які функціонують в критичних природно-кліматичних умовах, необхідно державне антикризове управління. Використання для цього всього комплексу механізмів, інструментів, методів і моделей антикризового державного управління, дає можливість сталому розвитку соціально-економічній системі.

Ключові слова: соціально економічні системи, природно-кліматичні умови.

Khodakov V.E., Sokolova N.A. CONCEPTUAL ELEMENTS OF SOCIO-ECONOMIC SYSTEMS CONSIDERING CLIMATIC FACTORS

The social and economic systems of regional type functioning in adverse, approached to critical, climatic conditions, require the coordinated purposeful public crisis management. Complex use of the corresponding mechanisms and instruments of crisis public administration ensures safety of controllability social and economic system.

Keywords: social and economic systems, natural and climatic conditions.

© Ходаков В.Є., Соколова Н.А.

Статтю прийнято
до редакції 06.05.15